



Fellowes

THE WORLD'S TOUGHEST SHREDDERS™



取扱説明書・保証書

フェローズシュレッダー PS-62C

フェローズ ジャパン株式会社

〒141-0031 東京都品川区西五反田4-32-1 東京日産西五反田ビル2号館7F
TEL. 03-5496-2401

www.fellowes.co.jp

目次

目次.....	p.1	紙詰まりを起こした時は.....	p.9
はじめに.....	p.1	本機が停止した時は.....	p.9
使用上の注意.....	p.1~4	ごみがいっぱいになったら.....	p.10
内容物の確認.....	p.5	インターロックスイッチ.....	p.10
設置方法.....	p.5	お手入れ方法.....	p.11
各部の名称と働き.....	p.6	故障かな?と思ったら.....	p.12
ご使用方法(紙の細断).....	p.7~8	製品仕様.....	p.13
ご使用方法(クレジットカードの細断).....	p.8	保証書.....	p.15
こんな時は.....	p.9		

はじめに

フェローズシュレッダーPS-62Cをお買い求めいただき、ありがとうございます。
フェローズシュレッダーPS-62Cは安心してお手軽にご利用いただけるシュレッダーです。
ご使用になる前に、必ず取扱説明書をよくお読みいただきますようお願い申し上げます。
また、本取扱説明書は必ず保管してください。

使用上の注意

絵表示について

この取扱説明書および製品への表示では、製品を安全に正しくお使いいただき、あなたや他の人への危害や財産への損害を未然に防止するために、いろいろな絵表示をしています。その表示と意味は次のようになっています。内容をよく理解してから本文をお読みください。



警告

この表示を無視して誤った取扱いをすると、人が死亡または重傷を負う可能性が想定される内容を示しています。



注意

この表示を無視して誤った取扱いをすると、人が傷害を負う可能性が想定される内容および物的損害のみ発生が想定される内容を示しています。

図記号の意味



.....
気をつける必要がある
ことを表しています。



.....
してはいけないことを
表しています。



.....
しなければならない
ことを表しています。

安全にご利用いただくために、下記の注意事項を必ずお守りください。



子供使用禁止

- ・乳幼児・お子様・ペットを近づけたり、近くで使用しないでください。
※思わぬ事故の恐れがあります。
- ・絶対にお子様に触れさせたり、使用させたりしないでください。
※やけど、感電、怪我の恐れがあります。



手を入れるな

- ・細断中は紙から手を離し、絶対に指で押し込んだり、つかんだりしないでください。紙と一緒に手が投入口の内部に引き込まれる恐れがあります。小さい紙を細断する時は、特にご注意ください。
- ・危険ですので、カッター部には手を触れないでください。
※怪我をする恐れがあります。
- ・投入口や排出口及び機械の内部には絶対に手や棒などをいれしないでください。
※怪我の原因となることがあります。



衣類巻き込み注意

ネクタイ、ネックレス、着衣のそで、プレスレット、腕時計のチェーンなどを投入口にたらしさないでください。引き込まれて怪我の原因となることがあります。



髪の毛巻き込み注意

髪の毛を投入口にたらしさないでください。引き込まれて怪我の原因となることがあります。



可燃スプレー厳禁

本機に可燃性エアゾールスプレー等（潤滑剤のスプレー、エアダスター等）を使用しないでください。スプレーから噴射された可燃性ガスが内部に残留して、引火や爆発を起こす恐れがあります。

警告



作業が終了した時は、電源を切ってください。また、使用しない時は、電源プラグをコンセントから抜いてください。

※火災や思わぬ事故の原因となることがあります。



表示された電源電圧以外の電圧で使用しないでください。また、タコ足配線をしてください。

※火災、感電の恐れがあります。



電源コードを傷つけたり、破損したり、加工したりしないでください。また重いものを載せたり、引っばったり、無理に曲げたりしないでください。

※火災、感電の恐れがあります。



お客様自身による分解、改造、修理を絶対にしないでください。

※火災、感電、思わぬ怪我の恐れがあります。



万一、発熱したり、煙が出たり、変な臭いがあるなど異常な状態になりましたら、使用を中止して電源スイッチを切り、必ず電源プラグを抜いてください。

※火災、感電の恐れがあります。



万一、金属片や水、液体等、異物が機器の内部に入った場合は、電源スイッチを切り、電源プラグをコンセントから抜いてください。

※火災、感電の恐れがあります。



ボタン電池等の電池類は絶対に投入しないでください。

※火災の恐れがあります。



濡れた手で電源プラグを抜き差ししないでください。

※感電の恐れがあります。



本機の一部が破損したり、故障したまままでのご使用はおやめください。

※怪我や感電の恐れがあります。

注意



本機は紙専用のシュレッダーです（付加機能としてクレジットカードの細断も可能です）。他の目的には使用しないでください。

ホッチキスは10号針までは細断可能です。それ以上大きいものは必ず取り除いてから細断してください。

※故障の原因になります。



■投入してはいけないもの
粘着シールや宅配便の送り状、各種テープ類など糊のついたもの、各種フィルム、ビニール、ポリ袋、OHPシート、カーボン紙、インクリボン、新聞紙、布類、和紙など繊維の荒い紙
※故障や詰まりの原因になります。



湿った紙、濡れた紙は投入しないでください。

※火災、感電の恐れがあります。



水平で安定した場所に設置してください。ぐらついた台の上や傾いた所など不安定な場所に置くと、落ちたり、倒れたりして怪我の原因となることがあります。



本機は重心が高い位置にありますので、転倒に注意してください。万一、操作中に転倒した場合は、必ず電源スイッチを切り、電源プラグをコンセントから抜いてから起こしてください。

注意



必ずコンセントの近くで本機を使用し、電源プラグが容易に着脱できるように、コンセントのそばにものを置かないでください。



電源コードは伸ばして使ってください。束ねたままですると加熱の原因になります。



電源プラグを抜く時は、電源コードを引っ張らずに、必ず電源プラグを持って行ってください。
※火災、感電の恐れがあります。



必ずアースリード線を接地（アース）してください。アース線は必ず電源プラグをコンセントに差し込む前に接続してください。またアース接続をはずす場合は必ず電源プラグをコンセントから抜いてから、接続をはずしてください。



本機に水などをかけないでください。
※火災、感電の恐れがあります。



本機の上に花瓶、植木鉢、コップや、水などの入った容器等を置かないでください。
※火災、感電の恐れがあります。



本機の上にものを載せたり、腰をかけたり、乗ったりしないでください。
※怪我をする原因になる恐れがあります。



冷暖房機のそば、高温多湿な場所、ほこりの多い場所で使用しないでください。
※火災、感電の恐れがあります。



本機を直射日光の当たる場所に設置しないでください。電子部品の誤動作や故障の原因となることがあります。



本機や電源コードを熱器具に近付けないでください。キャビネットや電源コードが変形して、火災、感電の原因または誤動作の原因となることがあります。



細断くずを捨てる時、お手入れの時、ご使用にならない時、移動する時は必ず電源プラグをコンセントから抜いてください。
※火災、感電の恐れがあります。



細断してはいけな書類等は投入口付近に置かないでください。誤って細断される恐れがあります。

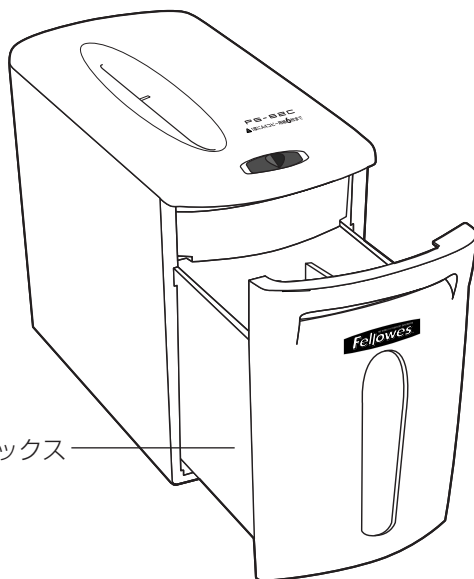


このシュレッダーは日本国内用として製造・販売しています。日本国外で使用された場合、当社は一切責任を負いかねます。

内容物の確認

下記のとおり、本体および付属品が同梱していることを確認ください。

■マシン本体



■専用ダストボックス
(引き出し式)

■取扱説明書



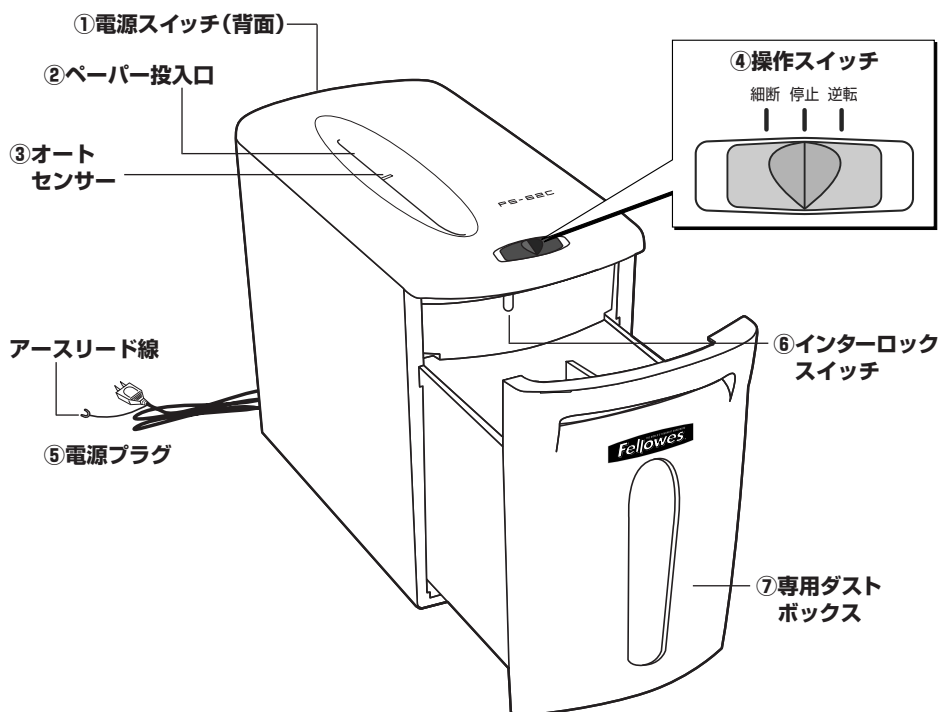
※出荷時に行う細断テストで使用した紙片が排紙口に残っていることがあります。ご了承ください。

設置方法

設置する場所について

- 電源コンセントに近く、電源プラグの接続および取り外しが容易にできる場所に設置してください。
- 水平な場所に設置してください。
- 換気のよい場所に設置してください。
- 本機を壁や家具などから10cm以上離して設置してください。
- 小さなお子様やペットのいる場所でのご使用には十分ご注意ください。手の届かない場所に設置されるか、ご使用後は電源スイッチを切る、電源プラグをコンセントから抜くなど、誤って作動しないような措置をお願いいたします。

各部の名称と働き



①電源スイッチ (背面)

電源のオン/オフの操作を行うスイッチです。

②ペーパー投入口

ここから細断する紙を投入します。

③オートセンサー (内部)

ペーパー投入口の中央にあるセンサーです。自動細断モードのとき、紙がペーパー投入口の中央を通過すると、センサーが反応してカッターが自動的に回転します。紙の細断が終わるとカッターは自動的に停止します。

④操作スイッチ

自動細断、停止、逆回転の操作を行うスイッチです。

⑤電源プラグ

コンセント (AC100V、50/60Hz) に差し込みます。

⑥インターロックスイッチ

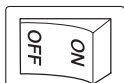
専用ダストボックスが正しくセットされているかどうか、検知するスイッチです。ダストボックス内部にある突起が本体前面にあるスイッチを押すことによって本機が使用できるようになります。安全のため本体がダストボックスに正しくセットされていないときはカッターが回転しません。

⑦専用ダストボックス

本体にセットしてご利用いただくための専用のダストボックス(引き出し式)です。

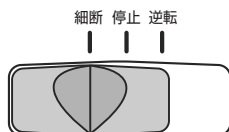
ご使用方法（紙の細断）

- 1** 本体背面の電源スイッチを「OFF」にし、電源プラグをコンセント（AC100V）に差し込みます。



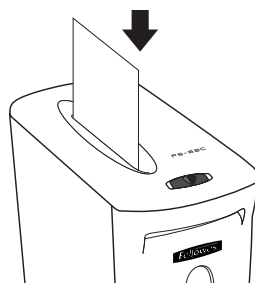
- 2** 電源スイッチを「ON」にします。

- 3** 操作スイッチを「細断」の位置にします。
カッターが約2秒間回転し、自動細断モードになります。



- 4** 細断する紙をまっすぐに入れ、
すぐに紙から手を離します。

細断する紙を挿入すると、ペーパー投入口中央のオートセンサーが感知して、自動的にカッターが回転します。細断が終了するとオートストップ機能により、自動的に停止します。



警告

ずっと紙をつかんでいると紙と一緒に引き込まれる恐れがあり、大変危険です。
小さい紙を細断する時は特にご注意ください。

- 5** 操作スイッチを「停止」の位置に戻します。

- 6** 本体背面の電源スイッチを「OFF」にします。
使用しないときは電源プラグをコンセントから抜いてください。



注意

- ・最大細断枚数は、A4サイズコピー用紙で6枚です。
(コピー用紙64g/m²)
- ・規定の細断枚数より多い紙を一度に投入されると、故障の原因になります。規定枚数より多い紙の投入で故障の場合は、保証期間内であっても有償修理になりますのでご注意ください。
- ・紙の幅が投入口よりも広い紙を折りたんで投入する場合は、紙の厚みが増しますので、その分一度に細断できる枚数が減ります。

ご使用方法（クレジットカードの細断）

本機は紙専用のシュレッダーですが、付加機能としてカードの細断も可能です。

ペーパー投入口中央に、縦方向にカード類を入れます。

- ・カードは必ず1度に1枚ずつ入れてください。
- ・ペーパー投入口の中央にあるオートセンサーを通るように投入してください。オートセンサーを通らないと作動しません。

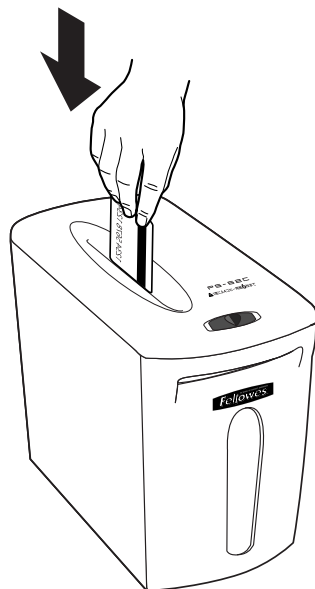
【細断できるカード】

クレジットカード、キャッシュカード等プラスチック製カード、紙製カード

【細断できないカード】

プリペイドカード等薄型のカードや定期券、運転免許証、ラミネートされたカード

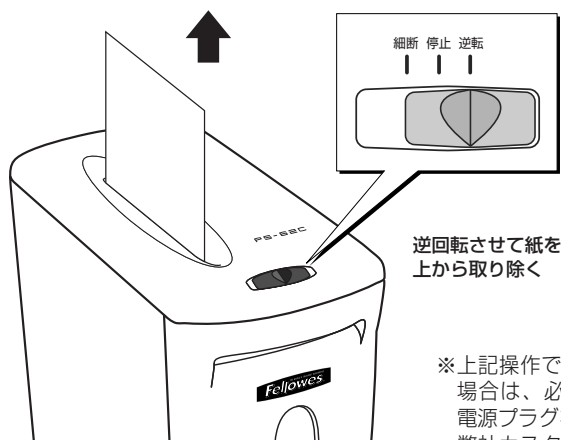
※細断されたカード類は紙と分別されません。



こんな時は…

紙詰まりを起こした時は

操作スイッチを「**逆転**」の位置にすると、連続的にカッターは逆回転します。紙詰まりを起こし、停止した時は操作スイッチを「**逆転**」にしてカッターを逆回転させ、紙を上から取り除いてください。また、詰まった紙が引っかかって取れにくい場合は「**逆転**」（逆回転）と「**細断**」（正回転）を交互に作動させて、詰まった紙を取り除いてください。



※上記操作でトラブルを解消できない場合は、必ず電源スイッチを切り、電源プラグをコンセントから抜いて、弊社カスタマーサポートまでご連絡ください。

本機が停止した時は（オーバーロードプロテクション機能）

本機はモーターのオーバーヒートによる故障を防ぐための、オーバーロードプロテクションという機能を持っています。

最大細断枚数（6枚）で10分間以上（ご使用の状況により前後する場合があります）の連続運転をしたり、用紙をかみこんで刃の回転が止まってしまった時などにこの機能が働き、モーターが停止します。このオーバーロードプロテクション機能が働き本機が停止した時は、必ず本体背面の電源スイッチを切り、電源プラグをコンセントから抜いてそのままにしてください。

約20分後に再び使用することができます。

ごみがいっぱいになったら…

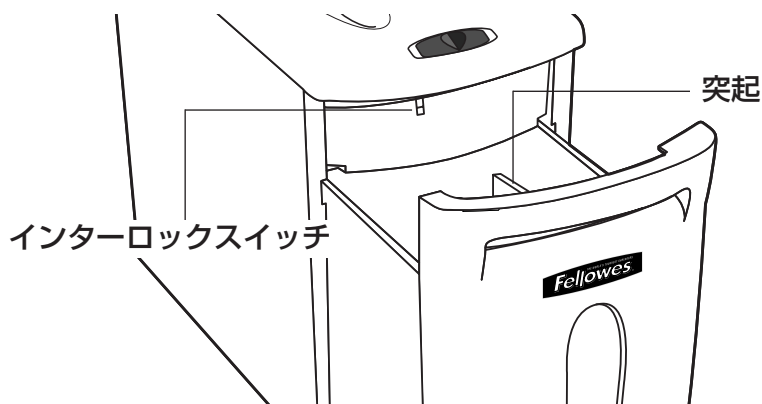
ごみがいっぱいになったら、下記の手順に従って捨ててください。

- 1** 操作スイッチが「停止」の位置にあることを確認し、本体背面の電源スイッチを「OFF」にします。
- 2** 電源プラグをコンセントから抜きます。
- 3** 専用ダストボックスを引き出し、ごみを捨てます。
- 4** ごみを捨てた後、インターロックスイッチに突起がかみ合うようにして、専用ダストボックスを取りつけます。
 - ごみがたまったまま使用すると細断した紙が再度刃に巻き込まれてトラブルの原因となる場合がありますので、なるべく早めに処分するようにしてください。
 - 紙やクレジットカードの切り屑は各自治体の規定に従って処分してくださいますよう、お願いいたします。

インターロックスイッチ

本機は安全のため、専用ダストボックスが正しくセットされていないと作動しません。本体内部前面にインターロックスイッチがあり、専用ダストボックスの内側の突起がこのスイッチを押すことによって、本機が使用できるようになります。

※ごみ袋を専用ダストボックスにセットして使用する場合は、ごみ袋がインターロックスイッチの妨げにならないようご注意ください。



お手入れ方法

電源スイッチが「**OFF**」になっていることを確認し、電源プラグをコンセントから抜きます。

本体の外側樹脂部を柔らかい布で乾拭きします。汚れがひどい時は、中性洗剤をごく少量だけ布につけて拭いてください。



注意

シンナー、ベンジンなどは変色、変形、傷の原因となりますので、絶対に使用しないでください。



警告

- ・エアゾール式の潤滑油及びクリーナー等は絶対に使用しないでください。マシン内部で引火し爆発や火災の恐れがあります。
- ・カッターの刃には手を触れないよう、充分ご注意ください。

故障かな？と思ったら

★動作しない

- ・ダストボックスがきちんとセットされていますか？ ……P10
- ・電源プラグが正しくコンセントに入っていますか？ ……P7
- ・電源スイッチが「**ON**」になっていますか？ ……P7
- ・細断する紙がオートセンサーの部分を通るように投入していますか？ ……P7
- ・紙詰まりを起こしていませんか？ ……P8～9

★細断中に止まった・細断できない

- ・紙を多く入れ過ぎていませんか？ ……P8
- ・投入口の幅より大きい紙を入れようとしていませんか？ ……P8
- ・紙をななめに入れていませんか？ ……P7
- ・オーバーロードプロテクション機能が働いていませんか？ ……P9

以上のことを確認していただき、それぞれの参照ページに従って対処してください。
もし解決できない場合は電源スイッチを「**OFF**」にし、電源プラグをコンセントから抜いて弊社カスタマーサポート（TEL.03-5496-2401）までご連絡ください。

製品仕様

品名	PS-62C
寸法H×W×D (mm)	327×203×410mm
質量	7.3kg
電源	AC100V 50/60Hz
消費電力	200W
電流	2A
連続使用時間	10分間
投入幅	229mm
細断サイズ	3.9mm×50mmクロスカット
最大細断枚数	6枚(A4コピー用紙64g/m ²)
細断速度	2.5m/分
